

5 ans d'acquisitions

Exposition des trésors récemment entrés au Château de Compiègne

Du 14 mai au 19 septembre 2022



Pierre-Louis Pierson, *Album de photographies de la comtesse de Castiglione*, annoté par Robert de Montesquiou,
© RMN-GP (domaine de Compiègne) / T. Querrec

Sommaire

Les politiques d'acquisition du château de Compiègne	5
Des sociétés d'amis actives	6
Glossaire des acquisitions dans les musées.....	7
Nos trésors sortent de leur réserve.....	8
Liste des œuvres exposées	9
Notices d'oeuvres.....	20
Programmation culturelle.....	25
Sélection de visuels.....	26

Compiègne, le 14 avril 2022
Communiqué de presse

5 ans d'acquisitions

Exposition des trésors récemment entrés au Château de Compiègne
Du 14 mai au 19 septembre 2022

Au cours des cinq dernières années, les collections du Château de Compiègne se sont enrichies de façon spectaculaire. Sans recherche d'exhaustivité, cette exposition propose d'en admirer les pièces les plus insignes. La variété des thèmes, des périodes et des techniques montrés est le reflet du caractère protéiforme du patrimoine que le château conserve.



Pierre-Louis Pierson, *Album de photographies de la comtesse de Castiglione*, annoté par Robert de Montesquiou
© RMN-GP (domaine de Compiègne) / T. Querrec

Une chaise livrée pour la salle à manger de Louis XV évoque le passé monarchique de l'ancienne résidence de chasse devenue palais. Des objets précieux du Second Empire côtoient un ensemble mobilier conçu pour la cabine du Prince impérial sur le yacht l'*Aigle*. La vie de cour s'expose également à travers dessins, courriers, albums photographiques, portraits, ouvrages. Des maquettes de berlines du XVIII^e siècle enrichissent notre connaissance de l'histoire de la locomotion tandis que les albums des carrossiers Desouches et Touchard puis Binder mettent en valeur les savoir-faire des meilleurs artisans de leur époque.

Ce sont près de cinquante peintures, dessins, photographies, meubles, bijoux, maquettes et ouvrages qui sont aujourd'hui mis en valeur au sein de cette exposition conçue comme un kaléidoscope. On y croise Louis XV et Napoléon I^{er}, l'écrivain Prosper Mérimée et la sulfureuse comtesse de Castiglione, le peintre Carolus Duran ou les dessinateurs plus contemporains Boris O'Klien et Rob Roy.

Ces enrichissements n'auraient pu se concrétiser sans l'aide précieuse des deux sociétés qui rassemblent tous les amis soucieux de contribuer au rayonnement du château de Compiègne et du musée de la Voiture. Cette exposition est légitimement l'occasion de leur rendre hommage à travers une présentation de leurs activités respectives.

Partir à la découverte de ces nouveaux trésors nationaux permet de porter un regard renouvelé sur les collections historiques du château, des musées du Second Empire et de l'Impératrice ainsi que celles du musée national de la Voiture. Rassemblées au gré de découvertes fortuites, de rencontres généreuses ou de recherches minutieuses, ces nouvelles acquisitions font vivre les collections du château en les rendant plus cohérentes, complètes et compréhensibles.

Commissariat de l'exposition :

- **Rodolphe Rapetti**, commissaire général, conservateur général du Patrimoine – directeur des Musées et domaine nationaux des Châteaux de Compiègne et Blérancourt,
- **Marc Desti**, commissaire, conservateur général du Patrimoine en charge des Appartements historiques
- **Etienne Guibert**, commissaire, conservateur du Patrimoine en charge des Appartements historiques

INFORMATIONS PRATIQUES

Ouverture du Château

- Tous les jours de 10h à 18h (dernière admission : 17h15)
- Fermeture le mardi, le 1^{er} janvier, le 1^{er} mai et le 25 décembre

Droit d'entrée

- Individuel : 7.50€ - tarif réduit : 5,50€
- Gratuit pour les moins de 26 ans, les adhérents des sociétés d'amis du musée et le 1^{er} dimanche de chaque mois pour tous

Accès

En train : Paris Gare du Nord – Compiègne (40 mn) ; puis 10 min à pied de la gare, ou bus gratuits (ligne 1 et 2, arrêt Magenta)

En voiture

- Depuis Paris : Autoroute A1, 80 km, 1 h, sortie n° 9 ou n° 10
- Depuis Lille : Autoroute A1, 150 km, 1 h 30, sortie n° 10

En savoir plus

Notre site internet : chateaudecompiegne.fr

Suivez-nous sur les réseaux sociaux : [Facebook](#) – [Twitter](#) – [Instagram](#) – [YouTube](#)

Contact Presse

Adeline DERIVERY

Chef de service communication

Musées et domaine nationaux des châteaux de Compiègne et Blérancourt - chateaudecompiegne.fr

Tél : 03.44.38.75.92 – Courriel : adeline.derivery@culture.gouv.fr

LES POLITIQUES D'ACQUISITION DU CHÂTEAU DE COMPIÈGNE

Du fait de son caractère définitif et irrévocable, l'entrée d'un nouvel objet dans les collections nationales est toujours l'aboutissement d'une démarche mûrement réfléchie. Comme tout musée de France, le château de Compiègne a préalablement défini des axes et des priorités en matière d'acquisitions : typologie d'objets, période, technique, etc. A chaque fois, il s'agit d'enrichir un ensemble existant ou bien de combler une lacune permettant d'orienter la collection vers de nouveaux domaines.

Ainsi, poursuivant l'approche encyclopédique voulue par ses concepteurs, **le musée national de la Voiture** se porte acquéreur de tout objet qui permettra de mieux comprendre l'histoire et les évolutions techniques liées aux déplacements par voie terrestre. Les œuvres d'art et les ouvrages traitant de ce thème constituent une part importante des acquisitions de ces dernières années. Longtemps laissées de côté, les véhicules majeurs du XX^e siècle trouvent une nouvelle légitimité dans le parcours de visite afin d'assurer une continuité de la collection avec les enjeux contemporains de la locomotion.

Ancienne résidence des souverains, le château de Compiègne s'efforce par ailleurs de reconstituer ses **appartements historiques** dans leur état originel. Meubles et objets dispersés au gré de l'histoire des lieux sont recherchés, acquis et remis à leur emplacement quand cela est possible. Ils complètent ainsi les décors conservés ou évoquent des états antérieurs disparus. L'enjeu est de rendre aussi intelligible que vivant ces somptueux ensembles conçus pour les anciens rois et empereurs et parvenus jusqu'à nous. Tout objet ou document permettant de mieux connaître le château, ses habitants et les évènements qui s'y sont déroulés sera également convoité.

Au sein de ce vaste ensemble, **les musées du Second Empire et de l'Impératrice** s'attachent à évoquer une des périodes les plus fécondes, non seulement de l'histoire du château, mais aussi en matière de création artistique. Nombre d'acquisitions portent sur des souvenirs liés au règne de Napoléon III et à la famille impériale. Des biens les plus intimes et personnels aux œuvres évocatrices de la vie de cour sous le Second Empire, c'est tout un pan de l'histoire politique, sociale, littéraire et artistique que ces acquisitions permettent d'offrir aux regards des visiteurs.

DES SOCIÉTÉS D'AMIS ACTIVES

Les associations d'amis apportent un complément indispensable à la vie des musées. Les musées nationaux du château de Compiègne ont suscité la création de plusieurs associations, qui toutes contribuent par leur précieux concours à l'enrichissement et promotion des collections.

AMIS DU CHÂTEAU DE COMPIÈGNE

Fondée en 1994, l'association a pour objet de contribuer au rayonnement du Château de Compiègne et de participer à l'enrichissement et à la restauration de ses collections. Elle est ainsi amenée à acquérir des œuvres liées à l'histoire du château ou à la période du Second Empire en étroite collaboration avec les conservateurs. Au cours de ces cinq dernières années, la société a permis l'entrée de douze nouveaux objets dans les collections nationales.

En organisant pour ses adhérents conférences, visites et voyages, la Société des Amis du château de Compiègne s'avère un intermédiaire reconnu entre le château et ses publics.



Contact

Château de Compiègne 60200 Compiègne

tél. 03.44.38.47.37

Courriel : contact@amisduchateaudecompiègne.org

AMIS DU MUSÉE NATIONAL DE LA VOITURE

Une première société des Amis a vu le jour en 1925 présidée par Léon Auscher, vice-président du Touring Club de France. Elle a beaucoup contribué à la fondation du MNV qui a ouvert ses portes en 1927.

Relancée en 1992, l'Association des Amis du Musée national de la voiture (AMNV) a pour objet d'aider à la connaissance et à la promotion du musée, ainsi qu'à l'enrichissement des collections et à leur restauration. Consciente de la richesse unique et de la diversité des collections, l'AMNV est attachée à leur mise en valeur, et milite pour que les collections trouvent un espace les valorisant au mieux dans un contexte moderne.

Les Amis du musée de la Voiture ont par ailleurs constitué une équipe de bénévoles pour mettre leurs compétences au service du déplacement des voitures, de l'entretien mécanique des collections, du récolement et du conditionnement des harnais et de l'organisation de conférences culturelles.



Contact

Château de Compiègne 60200 Compiègne

tél. 03.44.38.47.00

Courriel : amncontact@gmail.com

GLOSSAIRE DES ACQUISITIONS DANS LES MUSÉES

L'**inaliénabilité** des collections est un terme juridique qui désigne l'impossibilité pour un musée de France de se séparer, sauf déclassement, des œuvres qui lui sont confiées. Un objet entre donc de façon définitive dans un musée. Avec l'**insaisissabilité** qui protège le bien de toute procédure de saisies diligentées par des créanciers et l'**imprescriptibilité** qui permet à son propriétaire de le revendiquer sans limite de temps s'il venait à se trouver entre les mains d'un tiers (en cas de vol par exemple), cette notion confère à l'objet le statut protecteur de **Trésor national** qui permet d'envisager sa transmission de génération en génération.

Les acquisitions des musées se font de différentes façons, par **achat** de gré à gré (galeries, antiquaires, particuliers) ou bien en vente publique. Lors d'une vente aux enchères, le musée peut demander de faire jouer le **droit de préemption** exercé par l'État qui acquiert alors le bien au bénéfice du musée en question en lieu et place du dernier enchérisseur. Il peut également recevoir un **don** ou bien un **legs**. Ce don peut être fait immédiatement par le donateur qui peut aussi le faire **sous réserve d'usufruit** lorsqu'il souhaite conserver le bien donné jusqu'à son décès. Enfin, dans quelques cas peu nombreux un musée peut recevoir une ou plusieurs œuvres par **dation**. Ces biens sont alors remis à l'État en paiement de droits de succession après accord des ministères de la Culture et des Finances et sont affectés au musée bénéficiaire.

Tout musée de France souhaitant réaliser un enrichissement de ses collections doit soumettre son projet à une **commission des acquisitions**. La collégialité de la décision garantit la pertinence scientifique et culturelle du projet. Cette instance est principalement composée de professionnels du patrimoine. Pour les musées nationaux de Compiègne et de Blérancourt, elle est organisée par le service des musées de France du Ministère de la culture. Lorsque la valeur du bien dépasse un certain seuil ou lorsque cette acquisition se fait par voie de préemption en vente publique, une seconde commission est sollicitée : il s'agit du **Conseil artistique des musées nationaux**.

Une fois un bien acquis, celui-ci est porté sur un registre d'**inventaire**. Il se voit attribuer un numéro qui sera marqué sur l'objet et permettra son identification aisée au cours de son histoire dans l'institution. Cet inventaire contient une description détaillée de l'objet, de son histoire, de sa provenance ou encore de son mode d'acquisition. Longtemps manuscrits, les registres d'inventaire peuvent aujourd'hui revêtir une forme numérique. Ils constituent une preuve juridique de propriété et constituent la base de travail des conservateurs dans la connaissance, l'étude et la gestion des collections.

NOS TRÉSORS SORTENT DE LEUR RÉSERVE

La richesse des collections du Château de Compiègne est mise en valeur grâce à deux présentations complétant la visite.

PRÉSENTATION DES VÉHICULES D'ENFANTS

Du 14 mai au 19 septembre en galerie de Bal



Calèche dite du duc de Bordeaux
© RMN-GP (domaine de Compiègne) /
T. Ollivier

Souvent de grande qualité et réalisées par des carrossiers de renom, les voitures d'enfant imitent, en réduction, la plupart des modèles de voitures utilisés pour la promenade ou menés par leurs propriétaires. Si certains de ces véhicules sont à mains, donc tirés par un domestique pour promener les enfants dans les parcs, d'autres sont attelés à des poneys, des moutons ou des chèvres pour apprendre aux enfants à mener, l'art de mener faisant partie de l'éducation des enfants royaux, impériaux, princiers ou de la haute société.

Trois voitures ayant appartenu au Prince impérial seront entre autres présentées, dont la calèche en vis-à-vis carrossée par Ehrler en 1857, récemment restaurée.

PRÉSENTATION AUTOUR DE JEAN-FRANÇOIS CHAMPOLLION

Du 14 mai au 19 septembre en salle du conseil



A l'occasion du bicentenaire du déchiffrement des hiéroglyphes par Jean-François Champollion (1790-1832), le Château de Compiègne présente et met en valeur son précieux vase *Egyptien B* dit aussi *Egyptien Champollion*. Ce fleuron de ses collections réalisé à Sèvres à partir de dessins fournis par le père de l'égyptologie permet, en réunissant autour de lui quelques bronzes et porcelaines accompagnés par quelques publications du célèbre égyptologue, d'évoquer le déchiffrement de l'écriture hiéroglyphique par ce dernier en 1822.

Ce précieux vase sera ensuite prêté au musée du Louvre-Lens à l'occasion de l'exposition *Champollion et les hiéroglyphes*.

François-Hubert Barbin, Jean-Charles Develly, *Vase Egyptien B*
© RMN-GP (domaine de Compiègne) / D. Arnaudet

LISTE DES ŒUVRES EXPOSÉES

Cette liste est établie selon l'ordre de présentation des œuvres dans l'exposition.

Pierre-Louis Pierson (1822-1913)

Album de photographies de la comtesse de Castiglione, annoté par Robert de Montesquiou

17 photographies sur papier albuminé, couverture en soie brodée au chiffre et couronne de la comtesse Walewska, papier, crayon

1866

H. 22 cm ; L. 18 cm

Achat en 2019 auprès de la librairie Henri Vignes, Paris ; inv. C.2019.008

Comte de Nieuwerkerke (1811-1892) et comtesse de Castiglione (1837-1899)

Ensembles de 17 lettres de Nieuwerkerke à la Castiglione (1861-1884) et 3 brouillons de la Castiglione (2 à Nieuwerkerke et 1 à Félix Baciocchi)

Encre sur papier ; quarante-six pages in-8°, quelques-unes au chiffre timbré du comte, quelques brunissures.

H. 20,5 cm ; L. 13,4 cm

Achat en 2021 auprès de la librairie Trois Plumes, Angers ; fonds de la bibliothèque

Hyppolyte Henry (1806-1897)

Ensemble de 148 cartons de tissus et papiers peints

Gouache, aquarelle, pastel sur papier ou calque

Vers 1850-1880

Achat en 2019 auprès de Mme Martine Sergni ; inv. C.2019.004

Prosper Mérimée (1803-1870)

La Chambre bleue, Paris, Jules Claye, 1871

Reiure en maroquin bleu turquoise due à Émile Maylander, comportant un jeu de filets dorés en encadrement, dos à nerfs orné de même, encadrement intérieur de filets dorés, gardes de soie taupe, tranches dorées. In-12

H. 18,6 cm ; L. 11,7 cm

Achat par voie de préemption en vente publique, Neuilly-sur-Seine, étude Aguttes, 18 mars 2021 ; inv. C.2021.002

Prosper Mérimée (1803-1870)

Lettre de Prosper Mérimée à Ernest de Breda, Paris, 30 août 1836

Encre sur papier ; 2 pages. In-4°

H. 26 cm ; L. 22 cm

Achat par voie de préemption en vente publique, Neuilly-sur-Seine, étude Aguttes, 20 décembre 2021 ; inv. C.2021.006

Prosper Mérimée (1803-1870)

Socialiste – Phalanstairienne - Communiste

Encre sur papier

H. 29 cm ; L. 21,5 cm

Achat en 2022 auprès de la galerie Chaptal, Paris ; inv. C.2022.004

Album de la comtesse Sclafani comprenant des dessins de Prosper Mérimée, un dessin du Prince impérial et divers dessins anonymes

Vers 1865

H. 25 cm ; L. 32,5 cm ; ep. 3 cm

Don en 2019 de la Société des Amis du Château de Compiègne ; inv. C.2022.003

Lettre de Prosper Mérimée à Ivan Tourgeniev, Cannes, 2 décembre 1860

Un feuillet plié en deux.

H. 21 cm ; L. 13,5 cm (plié)

Achat en 2020 auprès de la librairie Manuel Rossignol, Les Arcs-sur-Argens ; fonds de la bibliothèque

Prosper Mérimée (auteur), Gaston Vuillier (dessinateur), Omer Bouchery (graveur), Ferroud (éditeur), H. Blanchetière (relieur),

Colomba,

Impression sur papier, reliure : plein maroquin rouge, dos à 4 nerfs orné de caissons de filets dorés et de maroquin mosaïqué, 2 listels de maroquin grenat mosaïqué s'entremêlant et encadrant les plats

1913

In-8°, H. 18 cm

Achat en 2021 auprès de la librairie d'Argences, Paris ; fonds de la bibliothèque

Insigne de Dame du Palais porté par la baronne de Sancy de Parabère

Or émaillé, diamants, soie moirée

Vers 1855

H. 6,6 ; L. 4,5 cm

Don en 2019 de la Société des Amis du château de Compiègne ; inv. C.2019.003

Edwards and Jones, Londres

Ecritoire de voyage du Prince impérial

Coffret plaqué de palissandre, poignée en laiton, cuir

Années 1870

H. 23 cm ; L 16 cm ; P. 14 cm

Don en 2021 de la Société des Amis du château de Compiègne ; inv. C.2021.009

Cachet ovale au chiffre de Napoléon III sous couronne

Or, jaspe sanguin, lapis-lazuli

H. 9,8 cm

Don en 2021 de la Société des Amis du château de Compiègne ; inv. C.2021.010

Cachet ovale aux grandes armes impériales

Cristal de roche taillé et gravé

H. 5 cm ; L. 3,5 cm

Don en 2021 de la Société des Amis du château de Compiègne ; inv. C.2021.011

Attribué à Paul-Victor Lebas (actif entre 1851 et 1876), Maison Froment-Meurice, Paris

Camée au profil de l'empereur Napoléon III dans un cadre aux armes impériales

Agate à deux couches, argent ciselé, jaspe sanguin

Vers 1855

H. 11,5 cm ; L. 9 cm

Don en 2018 de la Société des Amis du château de Compiègne ; inv. C.2019.001

Paul-Victor Lebas (actif entre 1851 et 1876)

Camée coquille au profil de l'impératrice Eugénie montée en broche

Camée gravé sur coquillage à plusieurs couches, monture en or à décor de filigrane

Vers 1853 (Salon de 1853, n° 1399 ; Exposition Universelle de 1855, n° 4450)

Diam. 6,2 cm

Achat en 2021 auprès de la galerie Royal Provenance, Paris ; inv. C.2021.001

Maison Duponchel, Paris

Aiguière et son plateau de style orientaliste dans leur écrin frappé aux armes et au chiffre de Napoléon III

Vermeil, ivoire ; cuir, velours de soie,

1864

H. 26,6 cm (aiguière) et 30 cm (plateau)

Don en 2018 de la Société des Amis du château de Compiègne ; inv. C.2019.002

Maison Fourdinois, Paris ; Manufacture Pillivuyt, Dupuis et C^{ie}, Paris

Mobilier de la cabine du Prince Impérial sur le Yacht L'Aigle

Bois de citronnier, moulures et filets en amarante ; marbre ; miroir ; laiton doré ; porcelaine de grand feu, fond café au lait, filets, chiffre et emblème dorés

1859

Ensemble composé d'un lit (H. 85 cm ; L. 200 cm) ; d'un bureau (H. 72,5 cm ; L. 124 cm ; Prof. 73,5 cm) ; d'une bibliothèque (H. 216 cm ; L. 127 cm ; Prof. 51 cm) ; d'une toilette (partie basse H. 97,5 cm ; L. 130 cm ; Prof. 64 cm ; surmontée d'un miroir : H. 96 cm ; L. 68 cm)

Don en 2020 de la galerie Marc Maison, Saint-Ouen ; inv. C.2020.003/1 à 5

Maquette du yacht impérial l'Aigle

Maquette établie au 1/100^e par Tola Ponedelnik entre 1992 et 2004

H. 54, cm ; L. 116 cm ; P. 39 cm (avec sa vitrine)

Don en 2021 de M. Ponedelnik en mémoire de son père, par l'intermédiaire de la Société des Amis du musée de la Marine

Xavier Uhlmann (1828-1904)

Cahier de menus

Couverture cartonnée, reliure en toile noire moirée, feuillets blancs avec lignes et marges, dont treize manuscrits

Après 1879

H. 32,3 cm ; L. 20 cm ; ep. 1,3 cm

Don en 2019 de la Société des Amis du château de Compiègne ; inv. C.2019.011

Portrait de Napoléon III de profil

Photographie ; papier salé monté sur carton

Vers 1855

H. 40 cm ; L. 30 cm

Achat en 2018 auprès de la Galerie Le Prosopographe, Bougival ; inv. C.2018.009

Napoléon III et le Prince impérial sur le perron du château de Fontainebleau

Photographie stéréoscopique ; photographies tirées sur un papier albuminé monté sur carton

Fontainebleau, 1864

H. 8 cm ; L. 17 cm

Achat en 2018 auprès de la Galerie Le Prosopographe, Bougival ; inv. C.2018.010

Le Prince impérial dans les jardins de Fontainebleau

Photographie stéréoscopique ; photographies tirées sur un papier albuminé monté sur carton

Fontainebleau, 1864

H. 8 cm ; L. 17 cm

Achat en 2018 de la Galerie Le Prosopographe, Bougival ; inv. C.2018.011

Télégramme annonçant la mort de Napoléon III

Papier bleu, 1873

H. 13,6 cm ; L. 22,7 cm

Don en 2020 de la Société des Amis du château de Compiègne ; inv. C.2020.002

Maquette d'une berline coupée dotée de suspensions par corde à boyau

Vers 1760-1770

H. 36 cm ; L. 116 cm ; Prof. 28 cm

Achat par voie de préemption en vente publique, Versailles, étude Osenat, 18 avril 2021 ; inv. CMV.2021.004

Maquette d'une berline dotée de suspensions par corde à boyau

Vers 1760

H. 48 cm ; L. 80 cm (sans timon) ; L. 123 cm (avec timon)

Achat par voie de préemption en vente publique, Versailles, étude Osenat, 18 avril 2021 ; inv. CMV.2021.005

Maquette d'une berline

Vers 1750-1760

H. 43 cm ; L. 96 cm (sans timon) ; L. 148 cm (avec timon) ; Prof. 38 cm

Achat par voie de préemption en vente publique, Versailles, étude Osenat, 18 avril 2021 ; inv. CMV.2021.006

Arthur Klein dit Boris ou Boris O'Klein, (1893-1985)

Ben Hur,

1929

Aquatinte

H.42 cm ; L. 60 cm

Don en 2021 de la Société des Amis du Musée national de la Voiture ; inv. CMV. 2021.001

William Nicholson (1873-1949)

Four-in-Hand

1898

Estampe

H. 30 cm ; L. 21 cm

Don en 2021 de la Société des Amis du Musée national de la Voiture ; inv. CMV.2021.002

Robert Le Proux de la Rivière dit Rob Roy (1909-1992)

La Grande Année des Alfa P3 et des Maserati 8CM

1934

Aquarelle

H. 19,5 cm ; L. 30 cm

Don en 2020 des enfants de Robert Le Proux de la Rivière dit Rob Roy ; inv. CMV.2020.001.014

Maison Binder frères

Album de voitures hippomobiles

Vers 1878

H. 20 cm ; L. 27,5 cm (fermé)

Don en 2018 de la Société des Amis du Musée national de la Voiture ; inv. CMV.2018.001

Studio Delton

Album du carrossier Desouches et Touchard

Photographies

Fin du XIX^e siècle

H. 23,2 cm ; L. 33 cm ; ep. 3 cm (fermé). Ouvert : L. 68 cm

Achat en 2021 en vente publique ; inv. CMV.2021.013

Octave Mirbeau(1848-1917)

LA628-E8

Paris, bibliothèque Charpentier, édition originale 1907 avec envoi autographe de l'auteur

H. 18,2 cm ; L. 12 cm ; ep. 2,8 cm (fermé)

Don en 2019 de la Société des Amis du Musée national de la Voiture ; bibliothèque du musée national de la Voiture

William Felton

A Treatise on Carriages

Edition de 1794 et 1796 rassemblées dans un même volume,

In-8° reliés ensemble, 235 p. et 21 pl. ; 200 p. et 31 pl.

Achat de gré à gré en 2022 ; inv. CMV.2022.001

Tavernier de Jonquières (1742 - ?)

Vue perspective du Grand Vestibule du château de Compiègne

Aquarelle,

Vers 1787

H. 17 cm ; L. 24 cm

Don en 2018 de la Société des Amis du château de Compiègne, 2018 ; inv. C.2018.007

Attribuée à Nicolas Quinibert Foliot (1706-1776)

Chaise pour la salle à manger de Louis XV au château de Compiègne

Bois de hêtre et cannage (pied avant gauche refait)

1739

H. 103 cm, L. 53 cm

Achat par voie de préemption en vente publique, Paris, Christie's, 27 avril 2021 ; inv. C.2021.007

Jacob frères

Chaise du cabinet des bains de l'appartement topographique de l'Empereur

Acajou, velours

Entre 1796 et 1803

Don en 2017 de la Société des Amis du château de Compiègne ; inv. C.2018.001/1

Prince Napoléon (Napoléon-Jérôme Bonaparte, 1822-1890)

Scène de la représentation de « Ma femme et mon parapluie » jouée à Compiègne en novembre 1858.

Encre sur papier

H. 19,5, L. 19 cm, collé sur une feuille de papier plus épais, repliée au format H. 27 cm ; L. 20 cm portant des annotations à l'encre.

Don en 2018 de la Société des Amis du château de Compiègne ; inv. C.2018.002

Eugène Louis Lamy (1800-1890)

Tableau final des Commentaires de César

Aquarelle et gouache sur papier, 1866

H. 20 cm ; L. 37,5 cm

Achat par voie de préemption en vente publique, Paris, Sotheby's, 16 mai 2019 ; inv. C.2019.007

Carolus Duran (1837-1917)

Madame Maurice Richard

Huile sur toile

1870, présenté au Salon de 1872

H. 229 cm ; L. 162,5 cm

Don en 2018 de Mme Anne de Castries et M. François de Grandmaison ; inv. C.2018.008

Lesacq L.

Cannages pour carrosseries, modèles déposés

Début du XXe siècle

Don de Patrick-André Laubie, président de la Société des Amis du Musée national de la voiture, CMV. 2022.002

Véhicules récemment acquis mais non présentés dans l'exposition

Bastardelle

Lyon

Vers 1810

H. 222 cm ; L. 389 cm ; l. 177 cm

Classée au titre des monuments historiques

Achat par voie de préemption en vente publique, Paris, étude Daguerre, 13 juillet 2021 ; inv. CMV.2021.012

Traîneau dit de Joséphine

Vers 1810

Bois peint et doré, textiles, cuir, fourrure

L. 300 cm ; L. 156 cm

Achat par voie de préemption en vente publique, Fontainebleau, étude Osenat, 5 mai 2021 ; inv. CMV.2021.007

Louis Renault, carrosserie Kellner et ses Fils

Double coupé limousine, type CC

1911

Achat en 2017 de gré à gré ; inv. CMV. 2017.003

PRÉSENTATION CHAMPOLLION

Cette liste est établie selon l'ordre chronologique de création des œuvres.

Premier Empire (1804-1815)

D'après Simon Louis Boizot (1743-1809), Jean Hauré (vers 1742-1816) et Pierre Philippe Thomire (1751-1843)

Paire de feux ornés de sphinx

Bronze doré

Après 1787

L. 43 cm ; l. 18 cm

Compiègne, Musée national du Château ; inv. 1556 et 1557 (1938)

Attribué à Antoine-André Ravrio (1759-1814)

Paire de feux aux lions couchés

Bronze doré et patiné

Premier Empire

L. 36,5 cm ; l. 11,5 cm

Compiègne, Musée national du Château ; inv. C.880c (1894)

Bronzier non identifié

Pendule portique à l'égyptienne

Mouvement de Bailly

Bronze doré

H. 61,5 cm ; L. 35,5 cm ; l. 15,5 cm

Compiègne, Musée national du Château ; inv. C.654c (1894 A)

Monarchie de Juillet (1830-1848)

Manufacture royale de Sèvres

Vase Egyptien B dit « Egyptien Champollion »

Ornements en relief colorés, peinture d'une gazelle et lotus dans un fond de platine

Porcelaine

1832

H. 62 cm ; diam. 30 cm

Compiègne, Musée national du Château ; inv. C195c (1894 A)

Second Empire (1852-1870)

Manufacture impériale de Sèvres

Vase Egyptien A à godrons

Fond agate, décor en or

Porcelaine

1853

H. 39 cm ; L. 27 cm

Compiègne, Musée national du Château ; inv. C584c (1894 A)

Manufacture impériale de Sèvres

Vase Egyptien C à godrons

Fond sous émail, décor en or

Porcelaine

1865

H. 65 cm ; L. 85 cm ; diam. 56 cm

Compiègne, Musée national du Château, inv. C.116c (1894 A)

Princesse Mathilde Bonaparte (1820-1904)

Jeune femme en costume d'albanaise

Pastel

1864

Compiègne, Musée national du Château ; inv. IMP 452

Publication

Jean-François Champollion (1790 – 1832)

Grammaire égyptienne ou Principes généraux de l'écriture sacrée égyptienne appliquée à la représentation de la langue parlée

Paris, Didot, 1840 (1ère partie)

Exemplaire broché

Prêt de la Bibliothèque municipale de Compiègne ; inv. BMC 4° 2566

Jean-François Champollion (1790 – 1832)

Dictionnaire égyptien en écriture hiéroglyphique publié d'après les manuscrits autographes

Paris, Didot, 1841

Exemplaire cartonné

Prêt de la Bibliothèque municipale de Compiègne ; inv. BMC 4° 2565

Jean-François Champollion (1790 – 1832)

Lettres d'Égypte et de Nubie

Paris, Didot, 1833

Exemplaire relié

Prêt de la Bibliothèque municipale de Compiègne ; inv. BMC ANC XIX 8° 55

Jean-François Champollion (1790-1832)

Précis du système hiéroglyphique des anciens Égyptiens, seconde édition,

Paris, Imprimerie royale, 1828

Exemplaire broché

Collection particulière

PRÉSENTATION DES VÉHICULES D'ENFANTS

Cette liste est établie selon l'ordre chronologique de création des œuvres.

Voiture

Caisse de voiture d'enfant aux armes de Montmorency-Luxembourg,
XVIII^e siècle

H. 80 cm ; L. 107 cm ; l. 50 cm

CMV.137

Phaéton d'enfant,

Milieu du XVIII^e siècle,

L. 217 cm ; l. 98 cm ;

Achat en ventes publiques, 2016 ; CMV.2016.002

Voiture d'enfant en vis-à-vis,

XVIII^e siècle, restaurée après la Révolution.

Les armes ont été remplacées à la Révolution par un bonnet phrygien à cocarde bicolore. Voiture à tirer.

H. 83 cm ; L. 220 cm ; l. 75 cm

Don de la baronne Leonio à M. Robiquet, 1933 ; CMV.84

Voiture d'enfant chinoise,

Second Empire

Elle pouvait être attelée à deux poneys ou chèvres.

H. 170 cm ; L. 230 cm ; l. 90 cm

Achat à Mme Mercier, château de Montfort près de Sarlat, 1951 ; CMV.51.001

Binder,

Petite calèche aux armes de Mlle Binder, devenue Mme Kermaingant,
1820-1830

H. 108 cm ; L. 280 cm ; l. 94 cm

Don de la comtesse de Villeneuve Bargemon, 1928 ; CMV.89

Calèche dite du duc de Bordeaux,

1828

H. 68 cm ; L. 117 cm ; l. 59 cm

Don Léon Auscher, 1926 ; CMV. 87

Voiture aux chèvres du Prince impérial,

1858

H. 108 cm (avec la capote) ; L. 178 cm ; l. 81 cm

Inv. MMPO.190

Calèche du Prince impérial,

Second Empire

H. 260 ; l. 115 cm

FPN 5080

Voiture aux chèvres du Prince impérial

H. 58 ; L. 145 ; l. 70 cm

C.58.015

Draisienne pour enfant,

Vers 1820-1830,

H. 90 ; L. 105 cm

Achat, 2015 ; CMV.2015.003.001

Cycle

Tricycle vélocipède pour enfant,

1869-1870,

H. 75 ; L. 99 cm

Achat, 2015 ; CMV.2015.003.5

NOTICES D'OEUVRES

APPARTEMENTS HISTORIQUES



Attribuée à Nicolas-Quinibert Foliot (Paris, 1706-1776)

Chaise provenant de la salle à manger de Louis XV à Compiègne
1739

Numéro du Garde-meuble inscrit à l'encre noire sur la traverse arrière « Du N°531.12 »

Bois de hêtre et cannage, damas

Achat en 2021 par voie de préemption en vente publique ; inv. C.2021.007

© RMN-GP (domaine de Compiègne) / S. Maréchalle

Faisant partie d'un ensemble de douze, cette chaise est livrée au château de Compiègne en avril 1739. La salle à manger est un lieu réservé à l'intimité du souverain qui prend plaisir à y recevoir ses plus fidèles courtisans à l'issue des chasses organisées dans la forêt voisine. Son mobilier y est simple et son décor est dédié au thème de la chasse.

Les motifs sculptés de coquilles, feuillages d'acanthé et guirlandes de fleurettes ainsi que le profil chantourné de ce siège traité au naturel sont caractéristiques du style rocaille alors en vogue. Il s'agit d'un des plus anciens meubles livré pour Louis XV aujourd'hui attestés.



Tavernier de Jonquières (Paris, 1742 - ?)

Compiègne. Vue perspective du Grand Vestibule, ou Salle des Gardes, du Château

Entre 1786 et 1792

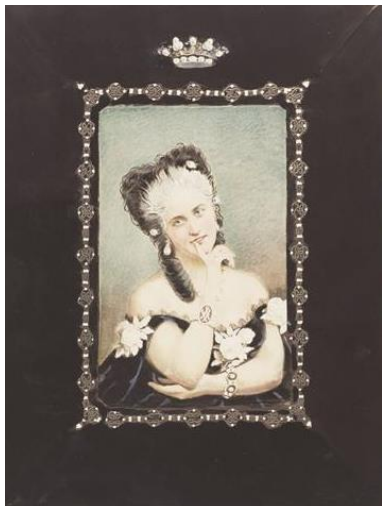
Aquarelle

Don en 2018 de la Société des Amis du château de Compiègne ;
inv. C.2018.007

© RMN-GP (domaine de Compiègne) / S. Maréchalle

Dessinateur, aquarelliste, graveur amateur, Tavernier a réalisé de nombreux dessins ensuite gravés pour le *Voyage pittoresque de la France* (1784-1792) de Benjamin de Laborde (157 dessins originaux sont conservés à la Bibliothèque Nationale de France). Si Compiègne figure au tome V (1787), cette vue ne se trouve ni dans l'ouvrage, ni parmi les dessins de la BNF. La salle, disproportionnée, est animée de petites figures : au centre, présentation au roi d'une dame lui faisant la révérence tandis qu'un groupe de gardes, dont deux Suisses tenant des hallebardes, se voit sur la droite. Au fond, une grande cheminée surmontée d'un buste sculpté a disparu lors des aménagements du Premier Empire.

MUSÉES DU SECOND EMPIRE ET DE L'IMPÉRATRICE



Pierre-Louis Pierson (1822-1913)

Album de photographies de la comtesse de Castiglione, annoté par Robert de Montesquiou

17 photographies sur papier albuminé, couverture en soie brodée au chiffre et couronne de la comtesse Walewska, papier, crayon

1866

H. 22 cm ; L. 18 cm

Achat en 2019 auprès de la librairie Henri Vignes, Paris ; inv. C.2019.008

© RMN-Grand Palais (domaine de Compiègne) / T. Querrec

Fille d'un aristocrate apparenté à Cavour, Virginia Oldoini (1837-1899), comtesse de Castiglione, fut envoyée à Paris, en 1856, pour faciliter le rapprochement du Piémont à la France. Elle y fit sensation par sa beauté et noua une liaison avec Napoléon III. Les photographies de cet album ont été réunies par la Castiglione elle-même. Certaines d'entre elles ont été retouchées par le miniaturiste bavarois Aquilin Schad. Les différentes mises en scène témoignent d'une appropriation de la photographie par le modèle afin de forger une œuvre esthétique à partir de son apparence. Dans un processus théâtral et narcissique, cette autofiction photographique et picturale révèle une œuvre moderne. La Castiglione a inauguré l'obsession contemporaine de la retouche d'image et de la course chimérique à l'éternelle jeunesse, par la tentative de fixer à jamais une beauté destinée fatalement à sombrer.



Hippolyte Henry (1806-1897)

Ensemble de 148 cartons de tissus et papiers peints

Vers 1850-1880

Gouache, aquarelle, pastel sur papier ou calque

Achat en 2019 auprès de Mme Martine Sergni ; inv. C.2019.004

© RMN-Grand Palais (domaine de Compiègne) / J.-M. Anglès

Élève de Lethière et de Lafon, Hippolyte Henry exposa régulièrement des paysages et des portraits au Salon de 1833 à 1866. Sa participation à l'exposition universelle de 1867 lui valut des médailles d'or et d'argent. Cette reconnaissance officielle se concrétisa par l'attribution de la Légion d'honneur en qualité « d'artiste pour dessins d'ameublement et de tissus à Paris ». Il figure parmi les fournisseurs réguliers de modèles pour les maisons Zuber, Braquenié et Riottot. L'œuvre de Henry se signale par sa composition et la mise en page des motifs mais aussi par l'usage de différentes techniques - aquarelle, gouache, pastels - souvent combinées. Il parvient ainsi à suggérer brillamment l'effet que produira le motif une fois tissé ou imprimé sur textile, papier-peint, tapis, etc. Ces modèles illustrent les différentes sources d'inspiration de la période : le néo-XVIII^e siècle et l'orientalisme.



Insigne de Dame du Palais de Mme Sancy de Parabère

Or émaillé, diamants, soie moirée

Vers 1855

H. 6,6 cm ; L. 4,5 cm

Don en 2019 de la société des Amis du château de Compiègne ;
inv. C.2019.003

© RMN-GP (domaine de Compiègne) / S. Maréchalle

Lorsqu'elles assuraient le service d'honneur de l'impératrice Eugénie, les dames du Palais portaient cet insigne. L'usage en fut introduit au début de l'année 1855, au moment où leur nombre passa de sept à douze. En effet, en avril 1855, la reine Victoria nota dans son journal la présence de ce bijou à l'épaule des jeunes femmes qui accompagnaient l'Impératrice en Angleterre, alors qu'il n'apparaît pas dans *L'Impératrice Eugénie entourée des dames de sa cour* (musée du Second Empire), portrait composé par Winterhalter quelques mois plus tôt. Cet insigne appartient à Charlotte Lavinie Lefebvre Desnouettes, baronne de Sancy de Parabère (1815 – 1887).



Carolus Duran (1837-1917)

Madame Maurice Richard

1870, présenté au salon de 1872

Huile sur toile

H. 229 cm ; L. 162,5 cm

Don en 2018 de Mme Anne de Castries et M. François de Grandmaison ;
inv. C.2018.008

© RMN-GP (domaine de Compiègne) / S. Maréchalle

Ce tableau marque la rencontre de deux personnalités placées sous les feux de l'actualité en 1870. Fort du succès de la *Dame au gant* au Salon de 1869, Carolus-Duran était alors le nouveau portraitiste à la mode. Héritière du magasin de nouveautés « Au Gagne-Petit », Hélène Bouruet-Aubertot venait d'épouser l'avocat Maurice Richard, nommé ministre des Beaux-Arts en janvier 1870. Si la pose de la jeune femme est conventionnelle, sa toilette aux accords audacieux de bleu glacier, de rose et de noir est somptueusement rendue. Au second plan s'épanouissent librement des fleurs, dont la facture rappelle l'amitié qui liait Carolus-Duran à Manet et à Monet. L'influence de l'art espagnol et de la Nouvelle peinture naissante sont sensibles dans ce portrait qui témoigne de l'évolution du genre à la fin du Second Empire.

MUSÉE NATIONAL DE LA VOITURE



Maquette d'une berline dotée de suspensions par corde à boyau
Vers 1760

H. 48 cm ; L. 80 cm (sans timon) ; L. 123 cm (avec timon)

CMV.2021.005

Achat en 2021 par voie de préemption en vente publique ;
inv. CMV.2021.005

© RMN-GP (domaine de Compiègne) / S. Chan-Liat

Cette maquette reproduit une berline au train peinte en vert rechargée d'un filet doré. La caisse possède trois glaces et quatre panneaux de custode garnis de cuir comme le pavillon. La corniche présente un profil chantourné, tandis que le dessin de la caisse est régulier. Le décor se compose sur un fond sombre de feuilles disposées en quinconce. L'accès s'effectue par l'arrière de la caisse par un marchepied fixé sur la planche de laquais. La voiture est équipée d'un système de suspension par corde à boyau que décrit Garsault dans son *Traité de voitures* en 1756. L'intérieur, qui est sans doute postérieur, comprend quatre sièges équipés d'un siège d'aisance, placé sous d'épais coussins. Les tirants de glace et les mains de laquais témoignent d'un souci affirmé du détail.



Maison Binder frères

Album de voitures hippomobiles

Vers 1878

H.O. 20 cm ; L. 0.27,5 cm (fermé)

Don en 2018 de la Société des Amis du Musée national de la Voiture ;
inv. CMV.2018.001

© RMN-GP (domaine de Compiègne) / T. Querrec

Jean-Jacques Binder (1783-1846) est d'origine allemande. Il arrive à Paris au début du XIX^e siècle où il s'installe comme carrossier. Il figure parmi les carrossiers parisiens les plus connus.

Cet album est signé Binder Frères – Maison Binder, 170 boulevard Haussmann à Paris, où la société s'installe à partir de 1864. La raison sociale de l'entreprise évolue de Binder frères à Maison Binder en 1877. La première page mentionne les différentes médailles et récompenses obtenues aux expositions universelles et internationales dont plusieurs sont datées de 1878. Le tampon « diplôme d'honneur à l'exposition universelle d'Anvers en 1888 », semble postérieur au catalogue. Celui-ci se compose de vingt-deux planches de véhicules hippomobiles d'une grande variété.

VÉHICULES

(Non présentés pendant l'exposition)



Traîneau dit de Joséphine

Vers 1810

Bois peint et doré, textiles, cuir, fourrure

L. 300 cm ; L. 156 cm

Achat en 2021 par voie de préemption en vente publique, Fontainebleau ;
inv. CMV.2021.007

© RMN-GP (domaine de Compiègne) / T. Querrec

L'histoire de ce traîneau est relativement connue car il fut présenté à de nombreuses expositions universelles dont celle de 1889 où il figurait parmi les Merveilles de l'exposition comme « le traîneau de l'impératrice Joséphine ». Ce traîneau présente en effet un décor caractéristique du style Empire : griffons, aigle aux ailes déployées à l'avant au cœur de la grelotière, statue de Hébé, échanson des dieux et déesse de la jeunesse. A l'arrière sont placés une sellette et deux chaussons pour le meneur de ce traîneau qui pouvait être attelé à deux chevaux. Joséphine appréciait les courses de traîneaux et plusieurs témoignages l'attestent dont celui désormais célèbre de l'accident de Mlle Avrillion, sa première femme de chambre.



Louis Renault, carrosserie Kellner et ses Fils

Double coupé limousine, type CC

1911

Achat en 2017 de gré à gré ; inv. CMV. 2017.003

© RMN-GP (domaine de Compiègne) / T. Querrec

Cette voiture est représentative de la période de transition des années 1880-1914 quand hippomobiles et automobiles cohabitaient. Le double coupé est particulièrement apprécié dans les années 1910.

Carrossée par Kellner, ce véhicule associe deux berlines coupées enrichies d'un œil de bœuf à l'arrière du compartiment chauffeur. L'intérieur est aussi garni à la manière des voitures hippomobiles.

La structure repose sur un châssis Renault et est équipée d'un moteur à quatre cylindres en deux blocs. Son premier propriétaire, Georges Guillet, dirigeait une importante entreprise auxerroise de construction de machines-outils. La plaque d'immatriculation indique sa localisation dans l'Yonne et qu'elle est antérieure à 1928.

Cette voiture qui n'a connu que trois propriétaires, présente un état d'authenticité remarquable et rare pour les automobiles de cette période.

PROGRAMMATION CULTURELLE

VISITE LIBRE

Tous les jours de 10h à 18h (dernier accès à 17h15)

Fermeture le mardi

VISITE GUIDÉE

Regard approfondi sur l'exposition

Accompagné d'un guide-conférencier, partez à la découverte des multiples objets récemment acquis par le château. Chacun d'entre eux vous révélera ses secrets, son histoire et ses liens avec les collections des musées.

Tarif : 4 € en supplément du billet d'entrée au tarif réduit

Les dimanches à 14h – durée : 45 min

22 mai

19 juin

3 juillet

28 août

4 septembre

SÉLECTION DE VISUELS

Tous les visuels de ce dossier de presse sont disponibles en haute définition sur demande auprès du [service communication par mail](#).

L'œuvre doit être reproduite dans son intégralité, ne doit être ni taillée, ni coupée, et aucun élément ne doit y être superposé. Chaque photographie doit être accompagnée de sa légende et du crédit photographique appropriés.

Autorisation de reproduction uniquement dans le cadre de la promotion de cette exposition. Toutes les images numériques fournies devront être détruites après leur utilisation.



Insigne de Dame du Palais porté par la baronne de Sancy de Parabère

Or émaillé, diamants, soie moirée, vers 1855

H. 6,6 cm ; L. 4,5 cm

Don en 2019 de la société des Amis du château de Compiègne ;
inv. C.2019.003

© RMN-GP (domaine de Compiègne) / S. Maréchalle



Pierre-Louis Pierson (1822-1913)

Album de photographies de la comtesse de Castiglione, annoté par Robert de Montesquiou

17 photographies sur papier albuminé, couverture en soie brodée,
1866

H. 22 cm ; L. 18 cm

C.2019.008

Achat en 2019 auprès de la librairie Henri Vignes, Paris

© RMN-GP (domaine de Compiègne) / T. Querrec



Attribuée à Nicolas-Quinibert Foliot (Paris, 1706-1776)

Chaise provenant de la salle à manger de Louis XV à Compiègne
1739

Numéro du Garde-meuble inscrit à l'encre noire sur la traverse arrière
« Du N°531.12 »

Bois de hêtre et cannage, damas

Achat en 2021 par voie de préemption en vente publique ;
inv. C.2021.007

© RMN-GP (domaine de Compiègne) / S. Maréchalle



Hyppolyte Henry (1806-1897)

Ensemble de 148 cartons de tissus et papiers peints

Vers 1850-1880

Gouache, aquarelle, pastel sur papier ou calque

Achat en 2019 auprès de Mme Martine Sergni ; inv. C.2019.004

© RMN-GP (domaine de Compiègne) / J.-M. Anglès



Manufacture royale de Sèvres

Vase Egyptien B dit « Egyptien Champollion »

Ornements en relief colorés, peinture d'une gazelle et lotus dans un fond de platine

Porcelaine

1832

Compiègne, Musée national du Château ; inv. C195c (1894 A)

H. 62 cm ; diam. 30 cm

© RMN-GP (domaine de Compiègne) / D. Arnaudet



Maquette d'une berline dotée de suspensions par corde à boyau

Vers 1760

H. 48 cm ; L. 80 cm (sans timon) ; L. 123 cm (avec timon)

CMV.2021.005

Achat en 2021 par voie de préemption en vente publique ;

inv. CMV.2021.005

© RMN-GP (domaine de Compiègne) / S. Chan-Liat



Calèche dite du duc de Bordeaux,

1828

H. 68 cm ; L. 117 cm ; l. 59 cm

Don Léon Auscher, 1926 ; CMV. 87

© RMN-GP (domaine de Compiègne) / T. Ollivier

INFORMATIONS PRATIQUES

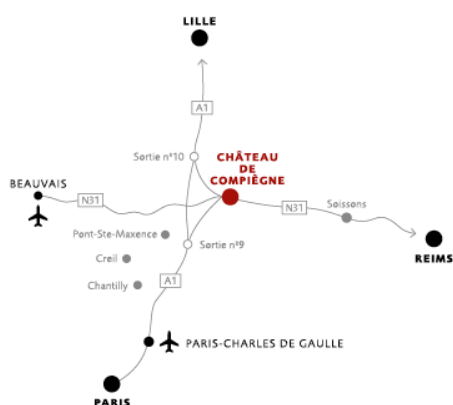
Ouverture du Château

- Tous les jours de 10h à 18h (dernière admission : 17h15)
- Fermeture le mardi, le 1^{er} janvier, le 1^{er} mai et le 25 décembre

Droit d'entrée

- Individuel : 7.50€ - tarif réduit : 5,50€
- Gratuit pour les moins de 26 ans, les adhérents des sociétés d'amis du musée et le 1^{er} dimanche de chaque mois pour tous

Accès



En train

Paris Gare du Nord – Compiègne (40 mn) ;
puis 10 min à pied de la gare, ou bus gratuits
(ligne 1 et 2, arrêt Magenta)

En voiture

Depuis Paris : Autoroute A1, 80 km, 1 h, sortie n° 9 ou n° 10
Depuis Lille : Autoroute A1, 150 km, 1 h 30, sortie n° 10

A propos du Château de Compiègne

Le Château de Compiègne est un haut-lieu de la vie de cour et de l'exercice du pouvoir.

Construit par Charles V, tous les rois de France jusqu'à Louis XIV y ont séjourné, témoignant ainsi de l'importance de ce lieu. Louis XV détruit le château originel pour mieux le reconstruire, puis Louis XVI poursuit son édification. Il sera réaménagé sous Napoléon I^{er} et Napoléon III.

L'originalité et la beauté du plus grand château néo-classique français, la qualité de ses décors intérieurs et de son mobilier, font de lui un ensemble unique. Aux côtés de Versailles et de Fontainebleau, le Château de Compiègne est l'une des trois plus importantes résidences royales et impériales françaises.

Classé au titre des monuments historiques, le Château de Compiègne offre aux visiteurs la découverte des Appartements royaux et impériaux, ainsi que plusieurs musées : le Musée du Second Empire, le Musée de l'Impératrice, le Musée national de la Voiture et un parc labellisé « Jardin remarquable ».

En savoir plus

Notre site internet : chateaudecompiègne.fr

Suivez-nous sur les réseaux sociaux : [Facebook](#) – [Twitter](#) – [Instagram](#) – [YouTube](#)

Contact Presse

Adeline DERIVERY

Cheffe du service communication

Musées et domaine nationaux des châteaux de Compiègne et Blérancourt - chateaudecompiègne.fr

Tél : 03.44.38.75.92 – Courriel : adeline.derivery@culture.gouv.fr