

Les arbres du parc sont très impressionnants car :

- a• ils sont très hauts et majestueux
- b• il y a beaucoup d'essences d'arbres différentes
- c• certains ont plus de cent ans

Quel est ton arbre préféré ?

- a• le hêtre pourpre, le plus grand et le plus vieux du parc
- b• les grenadiers avec leur joli de tronc torsadé
- c• les tilleuls dont on fait de délicieuses tisanes

Solutions...

As-tu reconnu les quatre statues ?



1 Ulysse reconnu par son chien



2 Chloé à la fontaine



3 Venus Genetrix



4 Andromède

Réponses sur les arbres :

le hêtre pourpre : D • le tilleul : A • le grenadier : B • le tulipier : C

Réponses au test :

Tu as plus de a : tu aimes le sport, l'aventure : tu es un héros comme Ulysse qui a connu mille aventures.

Tu as plus de b : tu aimes tout ce qui est beau et bon : tu es une beauté mythologique comme Andromède.

Tu as plus de c : tu aimes apprendre et découvrir de nouvelles choses : tu es une divinité de la mythologie comme Vénus.

Sais-tu qu' il y a encore beaucoup de choses à découvrir au palais de Compiègne ?

Pour une prochaine visite :

**Dimanche en famille** • Chaque premier dimanche du mois, venez en famille résoudre les énigmes que le palais vous proposera.

**Vacances au palais** • Durant les petites vacances scolaires, venez montrer votre habileté et votre créativité dans des ateliers imaginés pour vous (de 6 à 10 ans).

# Promenons-nous dans le parc!



Parcours jeu

à la découverte des statues  
et des arbres

du parc  
du palais de Compiègne

Musées et domaine nationaux  
du palais de Compiègne  
Place du Général de Gaulle  
60200 Compiègne

tél : 03 44 38 47 10

fax : 03 44 38 47 01

Service pédagogique  
martine.ferbus@culture.gouv.fr



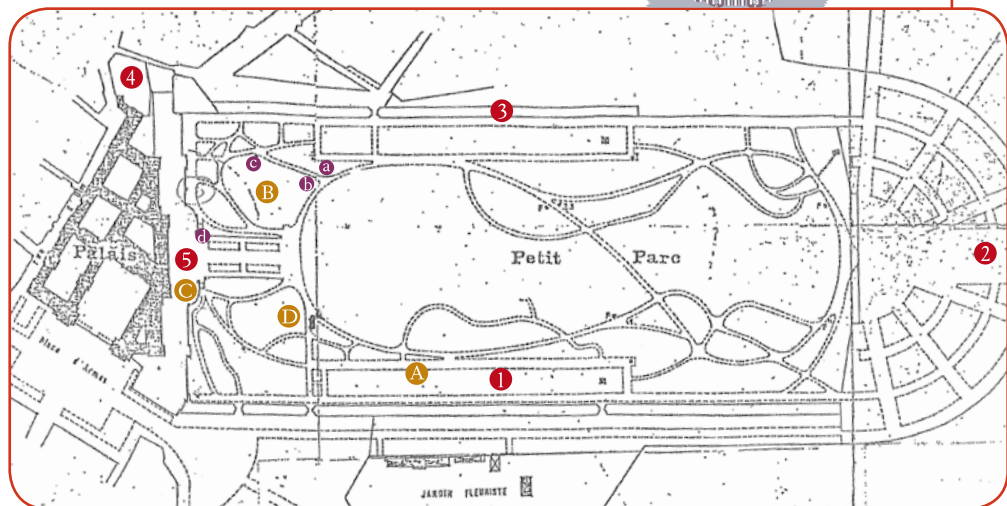
# Bonjour!



Je suis le lion Atalante. Depuis mon arrivée à Compiègne, je surveille la terrasse avec mon frère jumeau.

Je connais bien le parc et je t'invite à le découvrir avec moi.

Suis-moi et je vais te montrer les endroits que je préfère et te raconter leur histoire.



1• quinconce sud

2• allée des beaux-Monts

3• berceau de l'Impératrice

4• serre tempérée

5• terrasse

a• Venus genitrix

b• Chloé

c• Andromède

d• Ulysse reconnu par son chien

A• tilleul

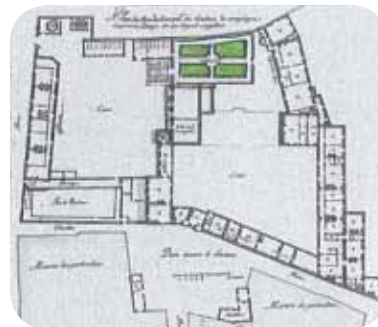
B• hêtre pourpre

C• grenadier

D• tulipier de Virginie



Autrefois, le parc et le palais étaient très différents. Ils ont évolué au fil des années en fonction des goûts des différents souverains.



Sous Louis XIV, le château est plus petit et de forme irrégulière. Son minuscule jardin a la forme d'un rectangle, découpé en quatre parterres ; il se situe juste sous les fenêtres de l'appartement du roi.



Le roi suivant, Louis XV, trouve le château trop petit et demande à son architecte, Jacques-Ange Gabriel, de construire un château plus grand et de faire les plans d'un nouveau jardin.

Le jardin à la française a la forme d'un rectangle, terminé sur un côté par un demi-cercle.

Il est traversé par des allées en lignes droites.

De ce jardin, seuls les quinconces nord et sud existent encore.

## 1• Le quinconce sud



Un quinconce est une plantation d'arbres alignés de façon à former un dessin géométrique.

Le quinconce nord et le quinconce sud sont les seules parties qui subsistent du jardin à la française du XVIII<sup>e</sup> siècle. Ils encadrent le parc et ont la forme d'un rectangle. Les deux quinconces sont plantés de tilleuls.

Pour rendre les quinconces plus agréables, des kiosques ont été construits dans chacun d'eux. Il s'agit de petits bâtiments sans porte ni fenêtre.



Un nouveau souverain, l'empereur Napoléon I<sup>er</sup>, demande à son architecte, Berthault, de faire le plan d'un jardin beaucoup plus naturel et ouvert sur la forêt.

Pour cela, Berthault remplace l'escalier qui mène au jardin par un plan incliné. Celui-ci est prolongé par une allée de gazon qui traverse le jardin dans toute sa longueur.

Au-delà de la grille qui ferme le jardin, il fait percer une longue avenue de 4,6 kilomètres jusqu'en haut de la colline des Beaux-Monts : l'allée des Beaux-Monts. C'est dans ce jardin anglais que nous nous trouvons aujourd'hui.

## 2• L'allée des Beaux-Monts



Cette allée de 60 mètres de large et de 4,6 kilomètres de long prolonge le parc. On raconte qu'elle a été réalisée en une nuit à la demande de l'empereur Napoléon I<sup>er</sup> pour faire une surprise à sa femme, Marie-Louise, et lui rappeler la perspective de son château natal de Schönbrunn. Mais c'est une légende.



## 3• Le berceau de l'Impératrice



Le berceau de l'Impératrice est une tonnelle de 1200 mètres, couverte de plantes grimpantes, qui permettait d'aller du palais jusqu'en forêt, à l'abri du soleil.



Sous l'empereur Napoléon III, le parc connaît peu de modifications. L'Empereur fait surtout installer des jeux pour ses invités. En effet, il reçoit à l'automne des invités par groupe de cent. C'est ce qu'on appelle les *Séries de Compiègne*. Pour les amuser, il fait aménager un jeu de boules et un jeu de tir à l'arc. Les invités peuvent même monter sur un manège de chevaux de bois !

## 4• La serre tempérée

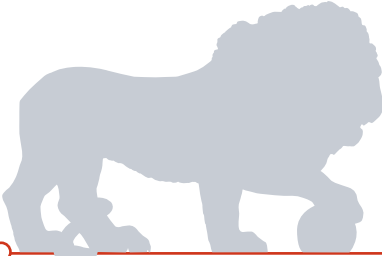


Construite pour augmenter le nombre de plantes qui ornent le parc, la serre tempérée a été transformée par l'empereur Napoléon III en musée. Il est passionné d'archéologie et il utilise la serre pour exposer les pièces qui ont été trouvées dans les fouilles de la région.

## 5• La terrasse

Cette partie qui longe la façade du palais est ornée de statues. L'été, des palmiers, des orangers et des grenadiers en pots décorent cet espace. C'est là que vous me retrouverez.





## Et maintenant que tu connais mieux le parc, jouons ensemble !

Réponds aux questions dans les cadres de couleurs et je te dirai quel personnage mythologique tu es.

Au détour d'une allée, tu rêverais de rencontrer :

- a• une créature fantastique comme un dragon ou un génie
- b• la reine dans une belle robe blanche
- c• un des souverains qui ont fait réaliser le parc

Depuis le temps que je suis ici, je connais bien les statues et je peux les reconnaître juste à partir d'un détail. Veux-tu jouer avec moi et tenter de retrouver dans les allées les statues dont je vais te raconter l'histoire ?



### Vénus Génitrix par Barthélémy Frison

Vénus est la déesse de la beauté. Elle est représentée ici finissant de s'habiller. Elle tient dans la main gauche une petite pomme qui symbolise par ses nombreux pépins la fécondité.



### Andromède par Charles Gauthier

Andromède est un personnage de la mythologie grecque. Pour sauver son pays d'un monstre marin qui tuait bêtes et gens, le père d'Andromède dut sacrifier sa fille au monstre. Andromède fut attachée à un rocher. Mais elle fut sauvée juste à temps par Persée qui tua le monstre. Après cet exploit, Andromède épousa Persée.



### Chloé à la fontaine par Anatole Marquet-de-Vasselot

Chloé est la jeune héroïne du roman Daphnis et Chloé. L'histoire raconte l'éveil des sentiments amoureux de deux adolescents. Elle est représentée ici se baignant et écoutant Daphnis jouer de la flûte.



### Ulysse reconnu par son chien par Jean-Auguste Barre

Ulysse partit pour la guerre de Troie qui dura dix ans. Au retour, il rencontra beaucoup de difficultés. Il mit dix ans pour rentrer chez lui. Après vingt ans d'absence, son chien fut le seul à le reconnaître. Mais la joie fut si forte pour le chien qu'il en mourut. Ulysse regarde avec tristesse le corps inerte de son chien, étendu à ses pieds.

Dans le parc du palais, tu aimes :

- a• partir en randonnée dans l'allée des Beaux-Monts
- b• sentir le parfum des roses dans le berceau de l'Impératrice
- c• flâner sur la terrasse pour admirer les statues

Si tu passes l'après-midi dans les quinconces, tu préfères :

- a• jouer au ballon avec tes amis sur les pelouses
- b• prendre un goûter sur l'herbe
- c• lire à l'ombre des tilleuls

Les jardiniers racontent des histoires surprenantes sur les arbres du parc. Je vais te révéler certains de leurs secrets pour t'aider à reconnaître les arbres qui possèdent les feuilles ci-dessous. Veux-tu essayer de retrouver ces arbres remarquables ?



### Le hêtre pourpre

Hauteur : 25 mètres  
Âge estimé : 150 ans  
Ses feuilles pourpres sont duveteuses sur la face intérieure.



### Le tilleul

Hauteur : de 30 à 40 mètres  
Ses feuilles sont en forme de cœur à bord denté.



### Le grenadier

Hauteur maximale : 3 mètres  
Âge : 200 ans  
Ses feuilles sont minces et allongées et de couleur vert foncé.



### Le tulipier de Virginie

Hauteur : 30 mètres  
Âge : plus de 100 ans  
Ses feuilles ont quatre pointes. Son nom vient de la ressemblance de la feuille avec une tulipe vue de face.

